

مثال: تقرير وبائي للكوليرا- مستوى وحدة الترصد

فيما يلي مثال لتقرير وبائي عن الكوليرا لوحدة ترصد خيالية (وحدة ترصد س) والذي تم إعداده باستخدام بيانات خيالية. والغرض من هذا المثال توضيح كيفية تحليل بيانات الترصد وتفسيرها على مستوى وحدة الترصد.

مثال على تقرير وبائي للكوليرا-مستوى وحدة الترصد

اسم وحدة الترصد س، المنطقة الإدارية 1، البلد

التقرير الوبائي الأسبوعي رقم 20

الأسبوع الوبائي 20، 2023 (15 مايو إلى 21 مايو 2023)

1. أهم النقاط

الجدول 1. ملخص البيانات التراكمية، وحدة الترصد س، الأسابيع الوبائية 1-20، 2023

حالة الكوليرا الوبائية في وحدة الترصد	الترصد المجتمعي			الترصد القائم على المرافق الصحية		
	الوفيات المجتمعية	الحالات المجتمعية	معدل الإصابة التراكمي	نسبة الوفيات من الحالات المصابة (%)	الوفيات (المؤسسية)	الحالات المشتبه بها
تفشي كوليرا محتمل أو مؤكد (انتقال مجتمعي)	0	21	0.5%	2.0%	6	300

الجدول 2. ملخص البيانات لأسبوع الإبلاغ، وحدة الترصد س، الأسبوع الوبائي 20، 2023

حالة الكوليرا الوبائية في وحدة الترصد	الترصد المجتمعي		الترصد القائم على المرافق الصحية			
	الوفيات المجتمعية	الحالات المجتمعية	معدل الإصابة الأسبوعية	نسبة الوفيات من الحالات المصابة (%)	الوفيات (المؤسسية)	الحالات المشتبه بها
تفشي كوليرا محتمل أو مؤكد (انتقال مجتمعي)	0	0	0.5 لكل 1000 من السكان	3.8%	1	26

أشرح النقاط الرئيسية، مثل:

- عدد حالات الكوليرا المشتبه بها والوفيات التي تم الإبلاغ عنها في المرافق الصحية، ونسب الوفيات الناجمة عن الحالات في أسبوع الإبلاغ وللفترة التراكمية (منذ بداية العام أو بداية التفشي)
- عدد حالات الكوليرا والوفيات التي تم الإبلاغ عنها في المجتمع لأسبوع الإبلاغ وللفترة التراكمية (منذ بداية العام أو بداية التفشي)
- أي تغييرات رئيسية في حالة الكوليرا (على سبيل المثال، اكتشاف تفاقم تفشي الكوليرا)

مثال:

- في الأسبوع 20، تم الإبلاغ عن 26 حالة مشتبه بها بما في ذلك حالة وفاة واحدة (نسبة وفيات الحالات 3.8%) في المرافق الصحية في وحدة الترصد س. وكانت هناك زيادة بنسبة 30% في الحالات المشتبه بها مقارنة بالأسبوع السابق. لم يتم الإبلاغ عن أي حالات أو وفيات مجتمعية.
- من 1 يناير 2023 إلى 21 مايو 2023، تم الإبلاغ عن ما مجموعه 300 حالة كوليرا مشتبه بها بما في ذلك 6 وفيات (نسبة وفيات الحالات 2.0%) في المرافق الصحية. خلال نفس الفترة، تم الإبلاغ عن 21 حالة ولكن لم يتم الإبلاغ عن أي وفيات في المجتمع. من بين 300 حالة كوليرا مشتبه بها، تم اختبار 244 بواسطة فحص التشخيص السريع (RDT)، منها 153 إيجابية (معدل إيجابية لفحص التشخيص السريع تبلغ 63%). تم اختبار ما مجموعه 48 حالة مشتبه بها مع نتيجة إيجابية لفحص التشخيص السريع عن طريق فحص المزرعة، منها 39 حالة إيجابية (معدل إيجابية فحص المزرعة 81%).

- يتم الكشف عن تفافم تفشي الكوليرا في وحدة الترصد عندما يتجاوز معدل الإصابة الأسبوعي بالكوليرا العتبة الأسبوعية لمدة أسبوعين متتاليين على الأقل. بدأ التحقيق الميداني على الفور والذي حدد أن التفافم كان بسبب التدفق المفاجئ للسكان من وحدة مراقبة أخرى متأثرة بالاضطرابات المدنية وتفشي جسيم للكوليرا.

2. السياق

قدم وصفًا موجزًا لما يلي:

- كيف ومتى تم اكتشاف حالة التفشي
- تاريخ وطريقة التأكيد المختبري، إن أمكن
- تاريخ إعلان وزارة الصحة عن تفشي المرض، إن وجد
- السياق الرئيسي حول وحدة الترصد ذات الصلة بالكوليرا (مثل موسمية الكوليرا، وحملات لقاح الكوليرا الفموي السابقة إن وجدت، وما إلى ذلك)

مثال:

- تم الكشف عن تفشي محتمل للكوليرا من قبل السلطات الصحية المحلية في القرية X في 4 يناير 2023، وتم تأكيده عن طريق فحص المزرعة في 8 يناير 2023. أعلنت وزارة الصحة عن تفشي الكوليرا في 8 يناير 2023.
- تحدثت حالات تفشي موسمية للكوليرا بانتظام في وحدة الترصد س خلال موسم الأمطار (يناير - أبريل).

3. تحليل وتفسير البيانات الوبائية والمختبرية

وصف الحالات بمرور الوقت

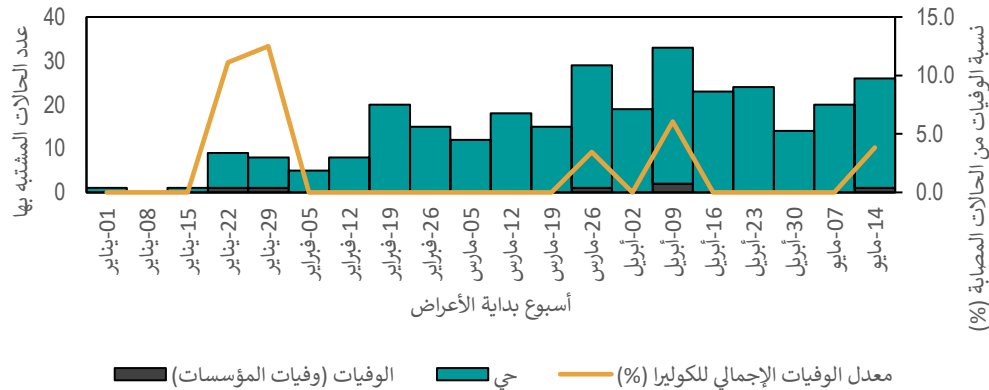
ارسم وصف منحنى الوباء ونسبة الوفيات.

صف أي زيادة في معدل الإصابة بالكوليرا للكشف عن تدهور تفشي المرض، إذا كان ذلك مناسبًا، باستخدام العتبة الأسبوعية لوحدة الترصد.

مثال:

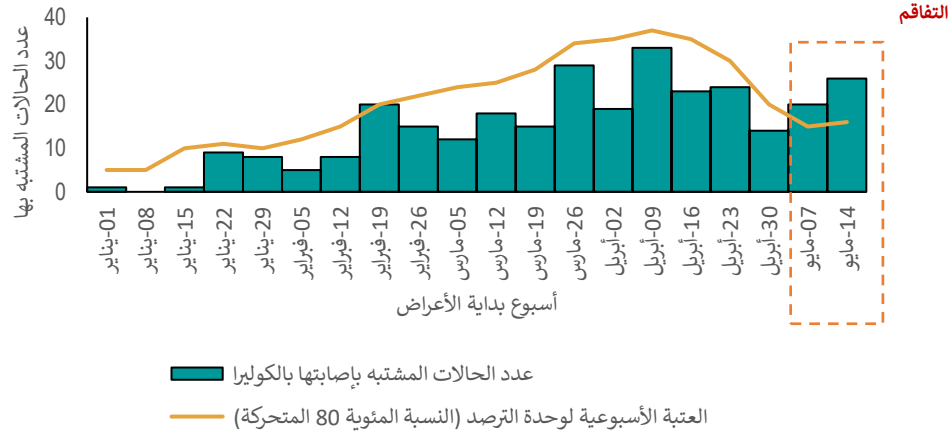
اعتبارًا من 21 مايو 2023، تم الإبلاغ عن إجمالي 300 حالة مشتبه بها بما في ذلك 6 حالات وفاة (معدل الوفيات 2.0%) في المرافق الصحية، وتم الإبلاغ عن 21 حالة في المجتمع.

في الأسبوع 20، كانت هناك زيادة بنسبة 30% في عدد الحالات المشتبه بها (عدد الحالات = 26) مقارنة بالأسبوع 19 (عدد الحالات = 20)، وتم الإبلاغ عن حالة وفاة واحدة في مؤسسة صحية (معدل الوفيات 9.1%). لم يتم الإبلاغ عن أي حالات أو وفيات في المجتمع (الشكل 1، الجدول 6).



الشكل 1. توزيع الحالات المشتبه في إصابتها بالكوليرا المبلغ عنها في المرافق الصحية حسب حالة النتائج (ن=300)، ونسبة الوفيات في الحالات، حسب أسبوع ظهور الأعراض، وحدة الترصد س، الأسابيع 20-1، 2023

تم اكتشاف تفافم تفشي الكوليرا بعد أن تجاوز العدد الأسبوعي لحالات الكوليرا المبلغ عنها الحد الأسبوعي لوحدة الترصد لأسبوعين متتاليين في الأسبوعين الأولين من شهر مايو/أيار (الشكل 2).



الشكل 2. توزيع حالات الكوليرا المشتبه بها (ن = 300) حسب أسبوع ظهور الأعراض والعتبة الأسبوعية لوحدة الترصد، وحدة الترصد س، الأسابيع 20-1، 2023

فحص الكوليرا

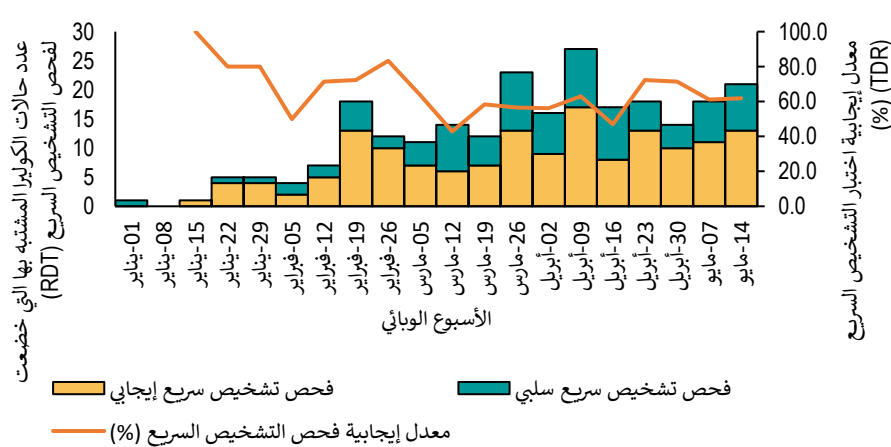
قم بالإبلاغ وعمل رسم بياني يوضح عدد الحالات المشتبه بها التي تم اختبارها بواسطة فحص التشخيص السريع (RDT)، وعدد الحالات المشتبه بها التي كانت إيجابية بواسطة فحص التشخيص السريع، ومعدل إيجابية فحص التشخيص السريع.

قم بالإبلاغ وعمل رسم بياني يوضح عدد الحالات المشتبه بها التي تم اختبارها بواسطة فحص التشخيص السريع (RDT)، وعدد الحالات المشتبه بها التي كانت إيجابية بواسطة فحص التشخيص السريع، ومعدل إيجابية فحص التشخيص السريع.

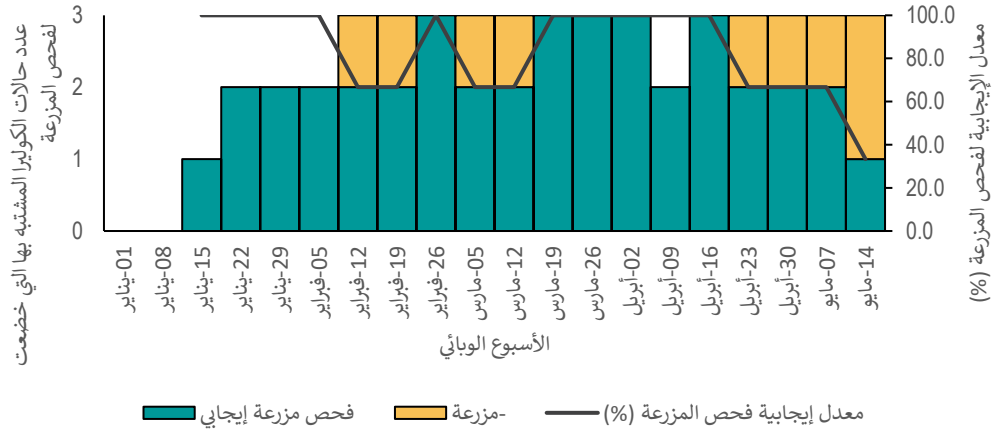
مثال:

منذ الأسبوع الأول، تم اختبار ما مجموعه 244 حالة مشتبه بها بواسطة فحص التشخيص السريع (RDT)، منها 153 حالة إيجابية (معدل إيجابية 63%). ازداد معدل إيجابية فحص التشخيص السريع تدريجياً من الأسبوع 11. في الأسبوع 20، ظل مستقرًا (62%) مقارنةً بالأسبوع 19 (61%) (الشكل 3، الجدول 6).

تم اختبار ما مجموعه 48 حالة مشتبه بها مع نتيجة فحص تشخيص سريع إيجابية عن طريق فحص المزرعة، منها 39 إيجابية (معدل إيجابية اختبار المزرعة 81%) (الشكل 4، الجدول 6).



الشكل 3. توزيع حالات الكوليرا المشتبه بها التي تم اختبارها بواسطة فحص التشخيص السريع (RDT) حسب نتيجة الاختبار (ن = 244)، ومعدل إيجابية اختبار التشخيص السريع (RDT)، حسب الأسبوع الوبائي، وحدة الترصد س، الأسابيع 20-1، 2023



الشكل 4. توزيع حالات الكوليرا المشتبه بها التي تم اختبارها بواسطة فحص المزرعة حسب نتيجة الاختبار (n = 244)، ومعدل إيجابية فحص المزرعة، حسب الأسبوع الوبائي، وحدة الترصد س، الأسابيع 20-1، 2023

وصف الحالات والوفيات المبلغ عنها في المرافق الصحية حسب العمر والجنس

وصف عدد الحالات المشتبه فيها والوفيات المبلغ عنها في المرافق الصحية، وكذلك نسبة الوفيات ومعدل الإصابة التراكمي حسب الفئة العمرية والجنس.

مثال:

الحالات المشتبه فيها والوفيات المبلغ عنها في المرافق الصحية:

من بين جميع الحالات المشتبه فيها التي تم الإبلاغ عنها في المرافق الصحية منذ بداية التفشي، كانت 158 حالة (53%) من الإناث و141 حالة (47%) من الذكور. تم الإبلاغ عن معظم الحالات في الفئة العمرية 15-44 سنة (41% من جميع الحالات المشتبه بها).

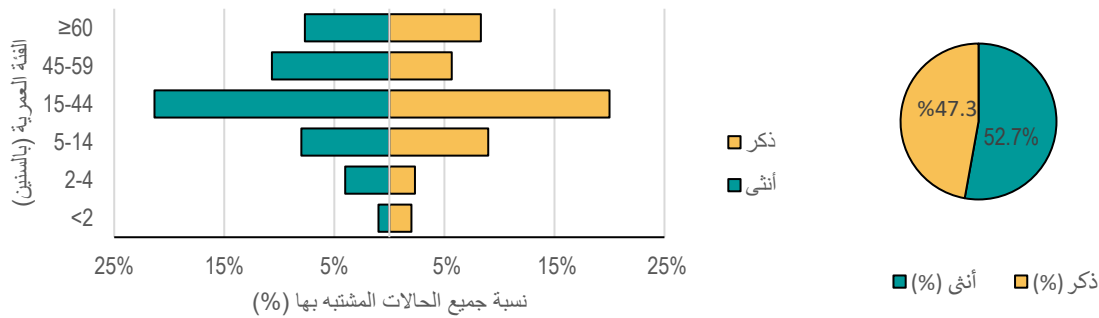
من بين 6 وفيات في المؤسسات تم الإبلاغ عنها منذ بداية التفشي، تم الإبلاغ عن 3 حالات بين الفئة العمرية 15-44 سنة (معدل الوفيات 2.4%)، وحالتين بين الفئة العمرية 60 ≤ سنة (معدل الوفيات 4.2%)، وحالة واحدة بين الفئة العمرية 45-59 سنة (معدل الوفيات 2.1%). لم يتم تسجيل أي وفيات بين الأطفال دون سن 5 سنوات (الشكل 5، الجدول 3).

لوحظت أنماط مماثلة في الأسبوع 20، حيث تم الإبلاغ عن 14 حالة مشتبه بها (53%) بين الإناث و12 (48%) بين الذكور، وتم الإبلاغ عن معظم الحالات في الفئة العمرية 15-44 سنة (35% من جميع الحالات المشتبه بها)، لكل من الذكور والإناث (الجدول 4).

الجدول 3. العدد التراكمي ونسبة الحالات المشتبه في إصابتها بالكوليرا والوفيات المبلغ عنها في المرافق الصحية، ونسبة الوفيات الناجمة عن الحالات، والمعدل التراكمي للإصابة حسب الفئة العمرية والجنس، وحدة الترصد س، الأسابيع 20-1، 2023

التركيبي معدل الإصابة	السكان (ن)	نسبة الوفيات من الحالات المصابة (%)			الوفيات المؤسسية (ن)				الحالات المشتبه بها (ن)						
الإجمالي		الإجمالي	أنثى	ذكر	الإجمالي %		ن	أنثى	ذكر	الإجمالي %		ن	أنثى	ذكر	الفئة العمرية
0.04	207692	0.0%	0%	0%	0.0%	0	0	0	0	3%	9	3	6	أقل من سنتين	
0.1	138462	0.0%	0%	0%	0.0%	0	0	0	0	6%	19	12	7	4-2 سنوات	
0.2	323077	0.0%	0%	0%	0.0%	0	0	0	0	17%	52	24	27	14-5 سنوات	
0.6	196154	2.4%	1.6%	3.3%	50%	3	1	2	2	41%	123	64	60	44-15 سنة	
0.3	150000	2.0%	3.1%	0%	17%	1	1	0	0	16%	49	32	17	59-45 سنة	
0.4	138462	4.2%	4.3%	4.0%	33%	2	1	1	1	16%	48	23	25	60≤ سنة	
0.3	1,153,846	2.0%	1.9%	2.1%	-	6	3 (50%)	3 (50%)	3	-	300	158 (53%)	142 (47%)		الإجمالي

M: ذكر؛ F: أنثى



توزيع الحالات المشتبه في إصابتها بالكوليرا المبلغ عنها في المرافق الصحية حسب حالة النتائج (ن=300)، ونسبة الوفيات في الحالات، حسب أسبوع ظهور الأعراض، وحدة الترصد س، الأسابيع 20-1، 2023

الجدول 4. العدد التراكمي ونسبة الحالات المشتبه في إصابتها بالكوليرا والوفيات المبلغ عنها في المرافق الصحية، ونسبة الوفيات الناجمة عن الحالات، والمعدل التراكمي للإصابة حسب الفئة العمرية والجنس، وحدة الترصد س، الأسبوع 20، 2023

الفئة العمرية	الحالات المشتبه بها (ن)			الوفيات المؤسسية (ن)		
	الإجمالي %	ن	أنثى	ذكر	أنثى	الإجمالي %
أقل من سنتين	4%	1	1	0	0	0.0%
4-2 سنوات	8%	2	1	1	0	0.0%
14-5 سنوات	19%	5	3	2	0	0.0%
44-15 سنة	35%	9	5	4	1	100.0%
59-45 سنة	19%	5	2	3	0	0.0%
60≤ سنة	15%	4	2	2	0	0.0%
الإجمالي	-	26	14 (54%)	12 (46%)	1 (100%)	0 (0.0%)

وصف الحالات والوفيات المبلغ عنها في المجتمع حسب العمر والجنس

وصف عدد الحالات والوفيات المبلغ عنها في المجتمع حسب الفئة العمرية والجنس.

الحالات والوفيات المبلغ عنها في المجتمع:

من بين 21 حالة تم الإبلاغ عنها في المجتمع منذ بداية تفشي المرض، كانت 11 حالة (52%) من الإناث و10 حالات (48%) من الذكور. تم الإبلاغ عن معظم الحالات في المجتمع في الفئة العمرية 15-44 سنة (52% من جميع الحالات المشتبه فيها). لم يتم الإبلاغ عن أي وفيات في المجتمع. (الجدول 5).

في الأسبوع 20، لم يتم الإبلاغ عن أي حالات أو وفيات مجتمعية.

تجدر الإشارة إلى أن عدد حالات ووفيات الكوليرا المجتمعية قد يكون أقل من الواقع بسبب ضعف اكتمال وتوقيت الإبلاغ عن بيانات الترصد المجتمعي (انظر القسم 5 - مراقبة أداء الترصد).

(الجدول 5). العدد التراكمي ونسبة حالات ووفيات الكوليرا المبلغ عنها في المجتمع، حسب الفئة العمرية والجنس، وحدة الترصد س، الأسابيع 1-20، 2023

الفئة العمرية	الحالات المجتمعية (ن)				الوفيات المجتمعية (ن)			
	ذكر		أنثى		الإجمالي		الإجمالي	
	ن	%	ن	%	ن	%	ن	%
أصغر من سنتين	0		1	5%	0	0.0%	0	0.0%
2-4 سنوات	1		2	10%	0	0.0%	0	0.0%
5-14 سنوات	2		4	19%	0	0.0%	0	0.0%
15-44 سنة	5		10	52%	0	0.0%	0	0.0%
45-59 سنة	1		2	10%	0	0.0%	0	0.0%
60 سنة أو أكثر	1		2	10%	0	0.0%	0	0.0%
الإجمالي	10 (48%)		11 (52%)		21	-	0	-

الشدة: العلاج في المستشفى والجفاف

صف نسبة الحالات المشتبه فيها التي تم إدخالها إلى المستشفى كمريض داخليين ونسبة الحالات المشتبه فيها حسب مستوى الجفاف.

مثال:

في المجموع، تم إدخال 67% من الحالات المشتبه بها إلى المستشفى كمريض داخليين. في الأسبوع 20، ظلت نسبة الحالات المشتبه فيها التي تم إدخالها إلى المستشفى كمريض داخليين (58%) مستقرة نسبيًا مقارنة بالأسبوع 19 (55%) (الجدول 6).

منذ الأسبوع الأول، كان 22% من الحالات المشتبه فيها تعاني من الجفاف الشديد عند الدخول. في الأسبوع 20، ظلت هذه النسبة (23%) مستقرة مقارنة بالأسبوع 19 (22%) (الجدول 6).

الجدول 6. البيانات الوبائية والمختبرية لأسبوع الإبلاغ (الأسبوع 20)، والأسبوع السابق (الأسبوع 19)، ومنذ بداية التفشي (الأسبوع 1 إلى الأسبوع 20)، وحدة الترصد س، 2023

التركيبي: الأسابيع 20-1	أسبوع الإبلاغ 20	الأسبوع السابق 19	
الحالات والوفيات في المرافق الصحية			
300	26	19	عدد الحالات المشتبه بها
6	1	0	عدد حالات الوفيات المؤسسية
2.0%	3.8%	0.0%	نسبة الوفيات من الحالات المصابة (%)
الحالات والوفيات المجتمعية			
21	0	0	عدد الحالات المجتمعية
0	0	0	عدد الوفيات المجتمعية
معدل الإصابة			
-	2.6/10,000	1.9/10,000	معدل الإصابات الأسبوعية (/10,000)
0.3%	-		معدل الإصابة التراكمي (%)
حالة الجفاف عند الدخول إلى المستشفى (%)			
22%	23.1%	22%	جفاف شديد (%)
الإقامة في المستشفى كمريض داخلي			
67%	57.7%	55.0%	نسبة الحالات المشتبه بها التي تم إدخالها إلى المستشفى كمريض داخليين (%)
فحص الكوليرا			
244	21	18	عدد حالات الكوليرا المشتبه بها التي خضعت لفحص التشخيص السريع (RDT)
153	13	11	عدد الحالات المشتبه بها التي ثبتت إصابتها بفحص اختبار التشخيص السريع (RDT)
63%	62%	61%	معدل الإيجابية لفحص التشخيص السريع (RDT) (%)
48	3	3	عدد حالات الكوليرا المشتبه بها التي خضعت لفحص المزرعة
39	1	2	عدد الحالات المشتبه بها التي ثبتت إصابتها بفحص المزرعة
81%	33%	67%	معدل الإيجابية لفحص المزرعة (%)

4. مراقبة أداء الترصد

أبلغ عن المؤشرات ذات الصلة لرصد أداء ترصد الكوليرا على مستوى وحدة الترصد.

مثال:

في الأسابيع الأربعة الماضية (الأسابيع من 17 إلى 20)، حققت اكتمالية وتوقيت الإبلاغ عن الترصد في المرافق الصحية الهدف المحدد للأداء بنسبة 80% (90% و 81% على التوالي). في الأسبوع 20، وصلت نسبة الاكتمال إلى الهدف المحدد وهو 80%. ومع ذلك، لم يكن التوقيت مرضيًا بقيمة أسبوعية قدرها 75%. تم تقديم ملاحظات إلى المرافق الصحية بخصوص الموعد النهائي المناسب للإبلاغ.

في الأسابيع الأربعة الماضية (الأسابيع من 17 إلى 20)، وفي الأسبوع 20، كان الالتزام باستراتيجية الاختبار بواسطة فحص التشخيص السريع (RDT)، والالتزام باستراتيجية الاختبار بواسطة فحص المزرعة أو تفاعل البوليميراز المتسلسل (PCR)، وتوقيت استلام العينة قد حققت الهدف المحدد للأداء.

كانت اكتمالية وتوقيت الإبلاغ عن الترصد المجتمعي أقل من الهدف في الأسابيع الأربعة الماضية (اكتمال 70%، توقيت 65%) وفي الأسبوع 20 (اكتمال 70%، توقيت 50%). يتم حث مشرفي الترصد المجتمعي على تنفيذ تدابير داعمة لتحسين اكتمال وتوقيت الإبلاغ عن بيانات الترصد المجتمعي. سيتم تنظيم زيارات منتظمة في المجتمعات لفهم تحديات تقديم تقارير شاملة وفي الوقت المناسب بشكل أفضل، وتحديد الحلول بطريقة تشاركية.

تم إخضاع الكشف عن تدهور التفشي في الأسبوع 20 للتحقيق الميداني. بدأت السلطات الصحية المحلية تحقيقًا ميدانيًا في غضون 24 ساعة من الاكتشاف، وكان توقيت التحقيق الميداني مرضيًا (الجدول 7).

الجدول 7. مؤشرات وأهداف المراقبة الروتينية لأداء مراقبة الكوليرا، وحدة الترصد س، 2023

المؤشر	الأسبوع 20	المتوسط في آخر 4 أسابيع (الأسابيع 17-20)	الحد الأدنى المستهدف
الترصد القائم على المرافق الصحية			
اكتمال الإبلاغ	80%	90%	80%
التوقيت المناسب للإبلاغ	75%	81%	80%
الترصد المجتمعي			
اكتمال الإبلاغ	70%	70%	80%
التوقيت المناسب للإبلاغ	55%	65%	80%
التحقيق			
اكتمال التحقيق في الحالات	لا ينطبق على فترة الإبلاغ (التحقيق في الحالة غير مطلوب)		80%
التوقيت المناسب للتحقيق الميداني في تفاقم تفشي الكوليرا	100%	لا ينطبق (لم يخضع أي حدث للتحقيق الميداني في الأسابيع الأربعة الأخيرة)	80%
الفحص			
الالتزام باستراتيجية الفحص (فحص التشخيص السريع)	90%	91%	80%
الالتزام باستراتيجية الفحص (فحص المزرعة و/أو فحص PCR)	85%	83%	80%
توقيت استلام العينة من المختبر (المختبرات)	95%	90%	80%

5. نتائج التحقيق (إن وجدت)

صف نتائج التحقيقات في الحالات والميدانية، إن وجدت (مثل المكان والتاريخ وطريقة التحقيق والنتائج (مثل الأصل الجغرافي لعدوى الحالات المشتبه بها)، وتوثيق الصلات الوبائية، وفرضيات حول مصدر (مصادر) التلوث المحتملة).

6. التحديات/الفجوات

اشرح التحديات و/أو الفجوات الرئيسية في الترصد الوبائي والمختبري.

7. التوصيات وإجراءات المتابعة ذات الأولوية

حدد أي توصيات وإجراءات ذات أولوية يتعين اتخاذها. كرر الرسائل الرئيسية التي تتطلب اهتمامًا عاجلاً.

المرفق

1. تعاريف الحالات

قدّم تعاريف الحالة المستخدمة لترصد الكوليرا في وحدة الترصد.

2. استراتيجية الفحص

اشرح بإيجاز استراتيجية الفحص المستخدمة في وحدة الترصد.