

مثال: تقرير وبائي عن الكوليرا - المستوى الوطني

فيما يلي مثال لتقرير وبائي عن الكوليرا لبلد خيالي (البلد س) يتكون من أربع وحدات ترصد (أ و ب و ج و د). تم إعداد هذا التقرير باستخدام بيانات خيالية، والغرض منه هو توضيح كيفية تحليل بيانات الترصد وتفسيرها على المستوى الوطني.

مثال على تقرير وبائي عن الكوليرا

البلد س

التقرير الوبائي الأسبوعي رقم 20

الأسبوع الوبائي 20، 2023 (15 مايو إلى 21 مايو 2023)

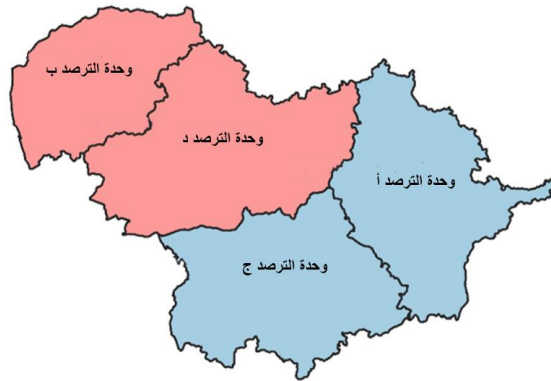
1. أهم النقاط

الجدول 1. ملخص البيانات التراكمية، البلد س، الأسابيع الوبائية 1-20، 2023

| الترصد القائم على المرافق الصحية | | | الترصد المجتمعي | | |
|----------------------------------|--------------------|-------------------------------------|-----------------------|-------------------|-------------------|
| الحالات المشتبه بها | الوفيات (المؤسسية) | نسبة الوفيات من الحالات المصابة (%) | معدل الإصابة التراكمي | الحالات المجتمعية | الوفيات المجتمعية |
| 300 | 6 | 2.0% | 0.3% | 92 | 15 |

الجدول 2. ملخص البيانات لأسبوع الإبلاغ، البلد س، الأسبوع الوبائي 20، 2023

| الترصد القائم على المرافق الصحية | | | | الترصد المجتمعي | | عدد وحدات الترصد لكل حالة وبائية | |
|----------------------------------|--------------------|-------------------------------------|-------------------------|-------------------|-------------------|--|--|
| الحالات المشتبه بها | الوفيات (المؤسسية) | نسبة الوفيات من الحالات المصابة (%) | معدل الإصابات الأسبوعية | الحالات المجتمعية | الوفيات المجتمعية | غياب التفشي المحتمل أو المؤكد للكوليرا | وجود التفشي المحتمل أو المؤكد للكوليرا (انتقال مجتمعي) |
| 26 | 1 | 3.8% | 0.5 لكل 1000 من السكان | 13 | 0 | 2 (50%) | 2 (50%) |



حالة الكوليرا الوبائية حسب وحدة الترصد

غياب التفشي المحتمل أو المؤكد للكوليرا

تفشي الكوليرا المحتمل أو المؤكد (انتقال مجتمعي)

الشكل 1. تصنيف الوضع الوبائي للكوليرا حسب وحدة الترصد، البلد س، الأسبوع الوبائي 20، 2023

اشرح النقاط الرئيسية، مثل:

- عدد حالات الكوليرا المشتبه بها والوفيات التي تم الإبلاغ عنها في المرافق الصحية، ونسب الوفيات الناجمة عن الحالات في أسبوع الإبلاغ وللفترة التراكمية (منذ بداية العام)
- عدد حالات الكوليرا والوفيات التي تم الإبلاغ عنها في المجتمع لأسبوع الإبلاغ وللفترة التراكمية (منذ بداية العام)
- عدد ونسبة وحدات الترصد لكل حالة وبائية للكوليرا (أي عدم وجود تفشي كوليرا محتمل أو مؤكد، وجود تفشي محتمل أو مؤكد للكوليرا (انتقال مجتمعي)، انتقال عنقودي (إن وجد، حسب استراتيجية البلد))

مثال:

- في الأسبوع 20، تم الإبلاغ عن 26 حالة كوليرا مشتبه بها، بما في ذلك حالة وفاة واحدة (معدل إماتة الحالات 3.8%)، في المرافق الصحية، و13 حالة دون أي وفيات في المجتمع.
- من 1 يناير 2023 إلى 21 مايو 2023، تم الإبلاغ عن إجمالي 300 حالة كوليرا مشتبه بها، بما في ذلك 6 حالات وفاة (معدل إماتة الحالات 2.0%)، في المرافق الصحية. خلال نفس الفترة، تم الإبلاغ عن 92 حالة و15 حالة وفاة في المجتمع.
- أبلغت وحدتان من أصل أربع وحدات ترصد (الوحدتان ب و ب) عن تفشي محتمل أو مؤكد للكوليرا مع انتقال مجتمعي.

2. السياق

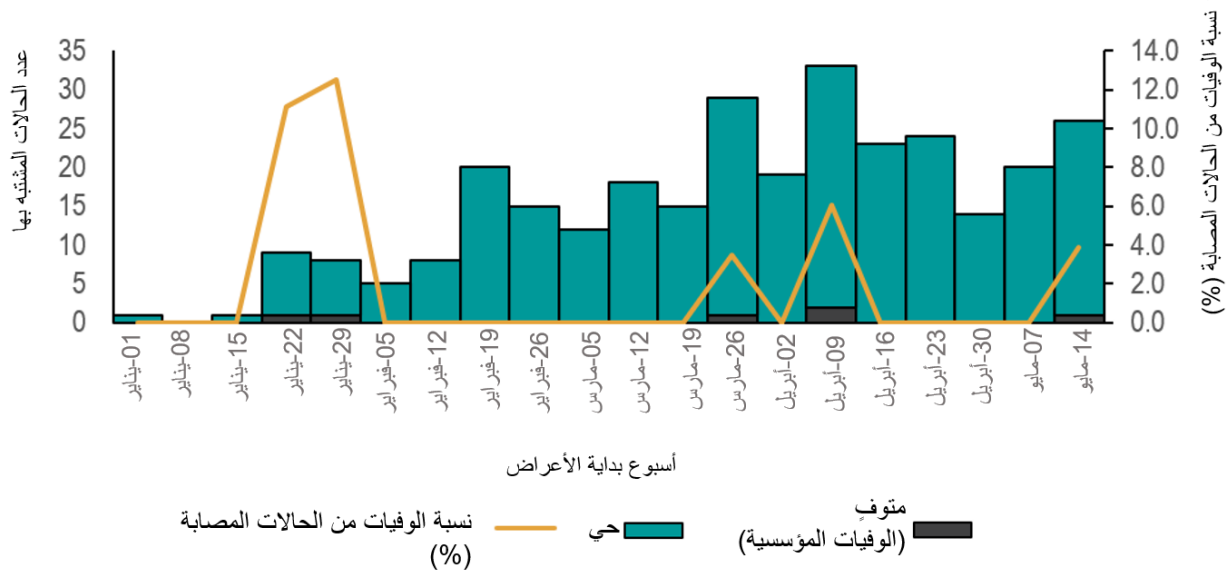
قدم وصفاً موجزًا لما يلي:

- حالات التفشي المحتملة أو المؤكدة الجارية في البلاد
- السياق الرئيسي حول البلد ذي الصلة بالكوليرا (مثل موسمية الكوليرا، وحملات لقاح الكوليرا الفموي السابقة إن وجدت، وما إلى ذلك)

3. تحليل وتفسير البيانات الوبائية والمختبرية

وصف الحالات بمرور الوقت

ارسم وصف منحني الوباء ونسبة الوفيات.



الشكل 2. توزيع الحالات المشتبه في إصابتها بالكوليرا حسب حالة النتائج (ن=300)، ونسبة الوفيات في الحالات، حسب أسبوع ظهور الأعراض، البلد س، الأسابيع 20-1، 2023

فحص الكوليرا

قم بإعداد تقرير وإنشاء رسم بياني يوضح عدد الحالات المشتبه فيها التي تم اختبارها بواسطة فحص التشخيص السريع (RDT)، وعدد الحالات المشتبه فيها التي ثبتت إيجابيتها بواسطة فحص التشخيص السريع، ومعدل إيجابية فحص التشخيص السريع، في كل وحدة ترصد.

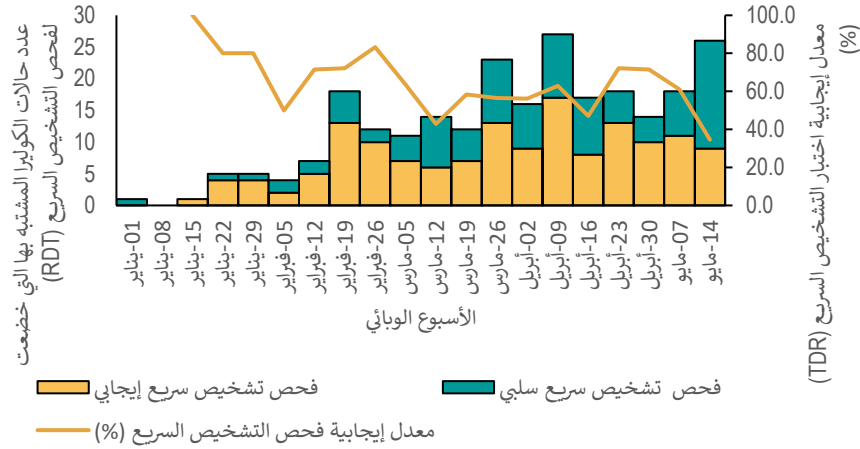
وبالمثل، قم بإعداد تقرير وإنشاء رسم بياني يوضح عدد الحالات المشتبه فيها التي تم اختبارها بواسطة فحص المزرعة أو تفاعل البوليميراز المتسلسل (PCR)، وعدد الحالات المشتبه فيها التي ثبتت إيجابيتها بواسطة فحص المزرعة أو تفاعل البوليميراز المتسلسل، ومعدل إيجابية فحص المزرعة أو تفاعل البوليميراز المتسلسل، في كل وحدة ترصد.

الجدول 3. عدد حالات الكوليرا المشتبه فيها التي تم اختبارها بواسطة فحص التشخيص السريع، وعدد الحالات ذات نتيجة إيجابية لفحص التشخيص السريع، ومعدل إيجابية فحص التشخيص السريع حسب وحدة الترصد، البلد س، الأسابيع من 1 إلى 20، 2023

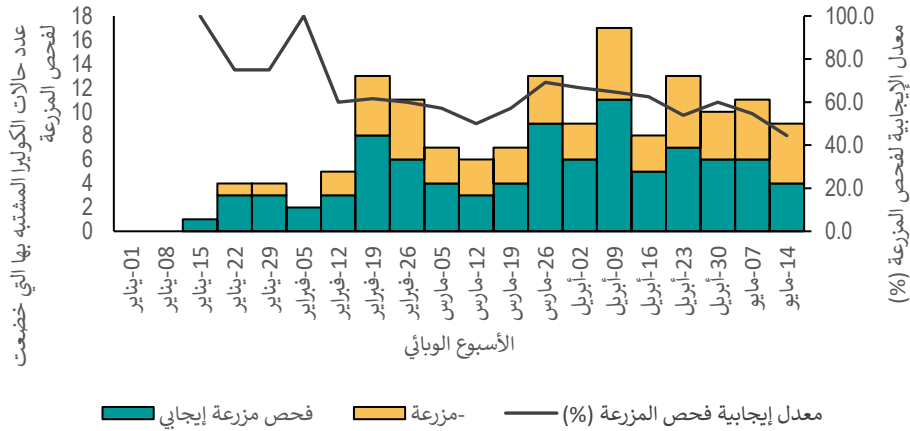
| الأسابيع 20 (أسبوع الإبلاغ) | | | الأسابيع 19 (الأسبوع السابق) | | | الأسابيع 20-1 | | | وحدة الترصد |
|--|-----------------------|------------------------|--|-----------------------|------------------------|--|-----------------------|------------------------|-------------|
| معدل الإيجابية لفحص التشخيص السريع (RDT) (%) | فحص تشخيص سريع إيجابي | تم فحصه بواسطة فحص RDT | معدل الإيجابية لفحص التشخيص السريع (RDT) (%) | فحص تشخيص سريع إيجابي | تم فحصه بواسطة فحص RDT | معدل الإيجابية لفحص التشخيص السريع (RDT) (%) | فحص تشخيص سريع إيجابي | تم فحصه بواسطة فحص RDT | |
| 49% | 21 | 43 | 40% | 2 | 5 | 58% | 43 | 74 | أ |
| 74% | 45 | 61 | 0% | 0 | 1 | 77% | 61 | 79 | ب |
| 0% | 0 | 29 | 33% | 1 | 3 | 48% | 29 | 61 | ج |
| 81% | 29 | 36 | 78% | 7 | 9 | 56% | 40 | 72 | د |
| 56% | 95% | 169 | 40% | 2 | 5 | 60 | 173 | 286 | الإجمالي |

الجدول 4. عدد حالات الكوليرا المشتبه فيها التي تم اختبارها بواسطة فحص المزرعة، وعدد الحالات ذات نتيجة إيجابية لفحص المزرعة، ومعدل إيجابية فحص المزرعة حسب وحدة الترصد، البلد س، الأسابيع من 1 إلى 20، 2023

| الأسابيع 20 (أسبوع الإبلاغ) | | | الأسابيع 19 (الأسبوع السابق) | | | الأسابيع 20-1 | | | وحدة الترصد |
|---------------------------------|--------------------|----------------------------|---------------------------------|--------------------|----------------------------|---------------------------------|--------------------|----------------------------|-------------|
| معدل الإيجابية لفحص المزرعة (%) | فحص المزرعة إيجابي | تم فحصه بواسطة فحص المزرعة | معدل الإيجابية لفحص المزرعة (%) | فحص المزرعة إيجابي | تم فحصه بواسطة فحص المزرعة | معدل الإيجابية لفحص المزرعة (%) | فحص المزرعة إيجابي | تم فحصه بواسطة فحص المزرعة | |
| 0% | 0 | 2 | 50% | 0 | 2 | 49% | 21 | 43 | أ |
| 100% | 1 | 1 | 0% | 0 | 1 | 74% | 45 | 61 | ب |
| 0% | 0 | 1 | 50% | 1 | 2 | 0% | 0 | 29 | ج |
| 60 | 3 | 5 | 67% | 4 | 6 | 81% | 29 | 36 | د |
| 44% | 4 | 9 | 55% | 6 | 11 | 56% | 95% | 169 | الإجمالي |



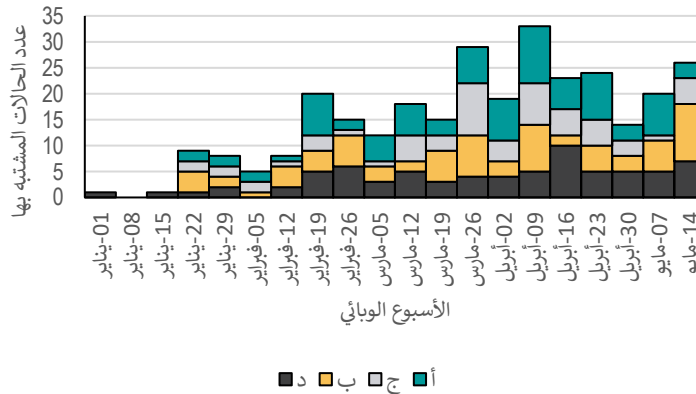
الشكل 3. توزيع حالات الكوليرا المشتبه بها التي تم اختبارها بواسطة فحص التشخيص السريع (RDT) حسب نتيجة الفحص (ن = 286)، ومعدل إيجابية فحص التشخيص السريع (RDT)، حسب الأسبوع الوبائي، البلد س، الأسابيع من 1 إلى 20، 2023



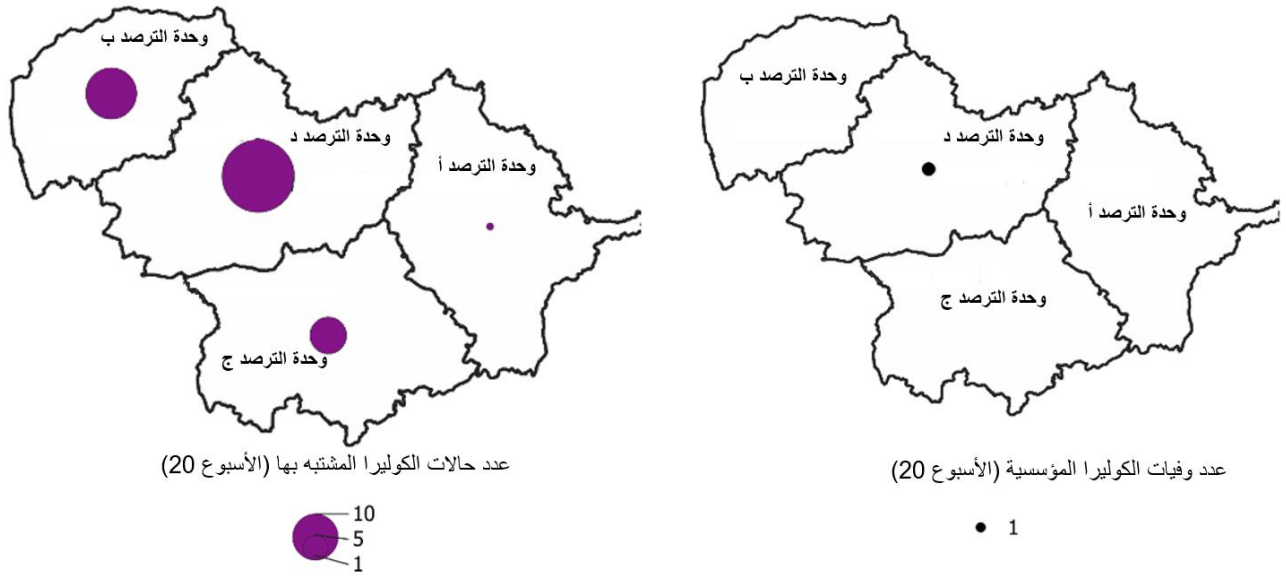
الشكل 4. توزيع حالات الكوليرا المشتبه بها التي تم اختبارها بواسطة فحص المزرعة (RDT) حسب نتيجة الفحص (ن = 169)، ومعدل إيجابية فحص المزرعة (RDT)، حسب الأسبوع الوبائي، البلد س، الأسابيع من 1 إلى 20، 2023

التوزيع المكاني للحالات والوفيات

وصف التوزيع الجغرافي لحالات الكوليرا المشتبه بها والوفيات الناجمة عن الكوليرا في كل وحدة ترصد. يُفضّل عرض هذا التوزيع باستخدام الخرائط والمخططات الشريطية.



الشكل 5. توزيع حالات الكوليرا المشتبه بها حسب وحدة الترصد (ن = 300)، الدولة س، الأسابيع من 1 إلى 20، 2023



الشكل 6. التوزيع المكاني لحالات الكوليرا المشتبه بها والوفيات التي تم الإبلاغ عنها في المرافق الصحية في الأسبوع 20 في كل وحدة ترصد، البلد س، 2023

الجدول 5. عدد حالات الاشتباه في الإصابة بالكوليرا والوفيات المبلغ عنها في المرافق الصحية، ونسبة الوفيات ومعدل الإصابة بالحالات ومعدل الإصابة وعدد الحالات والوفيات في المجتمع المحلي حسب وحدة الترصد، البلد س، الأسابيع من 1 إلى 20، 2023

| الأسبوع 20 | | | | | | الأسابيع 20-1 | | | | | | وحدة الترصد |
|-------------------|-------------------|-----------------------------------|-----------|------------------|---------------------|-------------------|-------------------|---------------------------|-----------|------------------|---------------------|-------------|
| الوفيات المجتمعية | الحالات المجتمعية | معدل الإصابات الأسبوعية (10,000/) | (CFR) (%) | الوفيات المؤسسية | الحالات المشتبه بها | الوفيات المجتمعية | الحالات المجتمعية | معدل الإصابة التراكمي (%) | (CFR) (%) | الوفيات المؤسسية | الحالات المشتبه بها | |
| 0 | 3 | 21 | 0% | 0 | 7 | 6 | 24 | 0.2% | 2.7% | 2 | 74 | أ |
| 0 | 3 | 2.5 | 0% | 0 | 3 | 6 | 29 | 0.2% | 25 | 2 | 79 | ب |
| 0 | 2 | 0.7 | 0% | 0 | 5 | 2 | 12 | 0.1% | 1.6% | 1 | 61 | ج |
| 0 | 5 | 2.9 | 9.1% | 1 | 11 | 1 | 27 | 0.7% | 1.2% | 1 | 86 | د |
| 0 | 13 | 2.6 | 3.8% | 1 | 26 | 15 | 92 | 0.3% | 2.0% | 6 | 300 | الإجمالي |

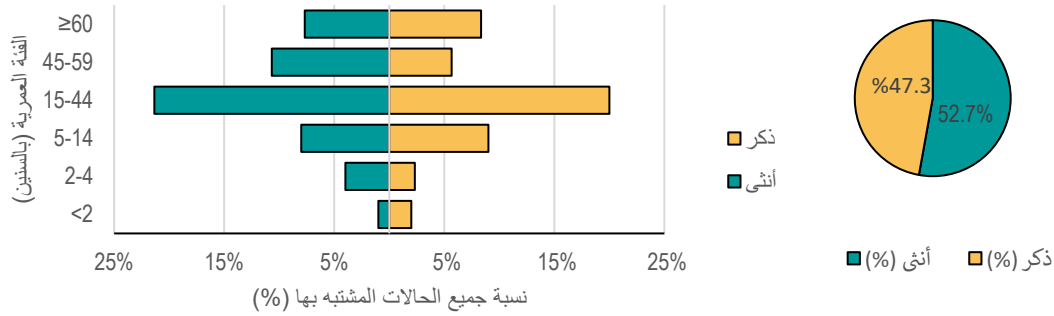
وصف الحالات والوفيات المبلغ عنها في المرافق الصحية حسب العمر والجنس

وصف عدد الحالات المشتبه فيها والوفيات المبلغ عنها في المرافق الصحية، وكذلك نسبة الوفيات حسب الفئة العمرية والجنس.

الجدول 6. العدد التراكمي ونسبة الحالات المشتبه في إصابتها بالكوليرا والوفيات المبلغ عنها في المرافق الصحية، ونسبة الوفيات الناجمة عن الحالات حسب الفئة العمرية والجنس، البلد س، الأسابيع 20-1، 2023

| الحالات المشتبه بها | | الوفيات المؤسسية | | | نسبة الوفيات من الحالات المصابة (%) | | |
|---------------------|-----------|------------------|----------|-----|-------------------------------------|-----|------|
| الفئة العمرية | ذكر | أنثى | الإجمالي | ن | % | ذكر | أنثى |
| أصغر من سنتين | 6 | 3 | 9 | 3% | 0 | 0% | 0.0% |
| 4-2 سنوات | 7 | 12 | 19 | 6% | 0 | 0% | 0.0% |
| 14-5 سنة | 27 | 24 | 52 | 17% | 0 | 0% | 0.0% |
| 44-15 سنة | 60 | 64 | 123 | 41% | 2 | 1% | 3% |
| 59-45 سنة | 17 | 32 | 49 | 16% | 0 | 1% | 3% |
| 60≤ سنة | 25 | 23 | 48 | 16% | 1 | 2% | 4% |
| الإجمالي | 142 (47%) | 158 (51%) | 300 | - | 3 (50%) | 6 | 2% |

M: ذكر؛ F: أنثى



الشكل 7. توزيع الحالات المشتبه في إصابتها بالكوليرا المبلغ عنها في المرافق الصحية حسب حالة النتائج (ن=300)، ونسبة الوفيات في الحالات، حسب أسبوع ظهور الأعراض، البلد س، الأسابيع 20-1، 2023

وصف الحالات والوفيات المبلغ عنها في المجتمع حسب العمر والجنس
وصف عدد الحالات والوفيات المبلغ عنها في المجتمع حسب الفئة العمرية والجنس.

الجدول 7. العدد التراكمي ونسبة الإصابات والوفيات بالكوليرا في المجتمع المحلي حسب الفئة العمرية والجنس، البلد س، الأسابيع 1-20، 2023

| الفئة العمرية | الحالات المجتمعية (ن) | | | | الوفيات المجتمعية (ن) | | | |
|---------------|-----------------------|----------|----|----------|-----------------------|---------|----|----------|
| | ذكر | أنثى | ن | الإجمالي | ذكر | أنثى | ن | الإجمالي |
| | | | | | | | | |
| أصغر من سنتين | 1 | 2 | 3 | 3% | 0 | 0 | 0 | 0.0% |
| 2-4 سنوات | 3 | 5 | 8 | 9% | 0 | 0 | 0 | 0.0% |
| 5-14 سنة | 13 | 11 | 24 | 26% | 0 | 1 | 1 | 7% |
| 15-44 سنة | 16 | 16 | 32 | 35% | 3 | 3 | 6 | 40% |
| 45-59 سنة | 9 | 9 | 18 | 20% | 3 | 3 | 6 | 20% |
| 60 سنة | 2 | 5 | 7 | 8% | 3 | 3 | 6 | 33% |
| الإجمالي | 44 (48%) | 48 (52%) | 92 | - | 6 (40%) | 9 (60%) | 15 | - |

الشدة: العلاج في المستشفى والجفاف

صف نسبة الحالات المشتبه فيها التي تم إدخالها إلى المستشفى كمرضى داخليين ونسبة الحالات المشتبه فيها حسب مستوى الجفاف (الجفاف الشديد على الأقل).

الجدول 8. نسبة الحالات المشتبه في إصابتها بالكوليرا والمصابة بالجفاف الشديد، ونسبة الحالات المشتبه في إصابتها بالجفاف الحاد ونسبة الحالات المشتبه فيها التي تم إدخالها إلى المستشفى كمرضى داخليين حسب وحدة الترصد، البلد س، الأسابيع من 1 إلى 20، 2023

| وحدة الترصد | الأسابيع 1-20 | | الأسابيع 20 | |
|-------------|---|---|---|---|
| | النسبة المئوية % للحالات المصابة بالجفاف الشديد | النسبة المئوية % للحالات التي دخلت المستشفى | النسبة المئوية % للحالات المصابة بالجفاف الشديد | النسبة المئوية % للحالات التي دخلت المستشفى |
| أ | 19 (26%) | 42 (57%) | 3 (43%) | 4 (57%) |
| ب | 16 (20%) | 51 (65%) | 1 (33%) | 3 (100%) |
| ج | 10 (16%) | 43 (71%) | 1 (20%) | 3 (60%) |
| د | 21 (24%) | 65 (76%) | 1 (9%) | 5 (46%) |
| الإجمالي | 66 (22%) | 201 (67%) | 6 (23%) | 15 (58%) |

4. مراقبة أداء الترصد

أبلغ عن المؤشرات ذات الصلة لرصد أداء ترصد الكوليرا على المستوى الوطني.

مثال:

في الأسابيع الأربعة الماضية (من الأسبوع 17 إلى الأسبوع 20) وفي الأسبوع 20، تجاوزت نسبة الاكتمال والدقة في الوقت المناسب للتقارير المقدمة إلى المستوى الوطني، وكذلك توقيت ظهور نتائج المختبر، واكتمال تسجيل نتائج المختبر، الهدف المطلوب وهو 80%.

ومع ذلك، فإن نسبة اكتمال نشر التقرير الوطني الوبائي للكوليرا لم تكن مرضية (60% منذ بداية العام، و50% خلال الأسابيع الأربعة الماضية). يجري حاليًا تنفيذ إجراءات تصحيحية، بما في ذلك تعزيز خطوط تحليل البيانات وتعبئة قدرات إضافية لتحليل البيانات على المستوى الوطني.

الجدول 9. مؤشرات وأهداف المراقبة الروتينية لأداء مراقبة الكوليرا، وحدة الترصد س، 2023

| المؤشر | الأسبوع 20 | المتوسط في آخر 4 أسابيع (الأسابيع 17-20) | الأسابيع 20-1 | الحد الأدنى المستهدف |
|--|------------|--|---------------|----------------------|
| اكتمال الإبلاغ | 80% | 90% | - | 80% |
| التوقيت المناسب للإبلاغ | 85% | 80% | - | 80% |
| اكتمال نشر التقرير الوبائي للكوليرا على المستوى الوطني | - | 50% | 70% | 80% |
| المعدل الزمني للحصول على نتائج المختبر | 81% | 83% | 85% | 80% |
| اكتمال تسجيل نتائج المختبر | 90% | 91% | 90% | 80% |

5. التحديات/الفجوات

اشرح التحديات و/أو الفجوات الرئيسية في الترصد الوبائي والمختبري.

6. التوصيات وإجراءات المتابعة ذات الأولوية

حدد أي توصيات وإجراءات ذات أولوية يتعين اتخاذها. كرر الرسائل الرئيسية التي تتطلب اهتمامًا عاجلاً.

المرفق

1. تعاريف الحالات

قدّم تعاريف الحالة المستخدمة لترصد الكوليرا في البلد.

2. استراتيجية الفحص

اشرح بإيجاز استراتيجية الفحص المستخدمة في البلد (حسب وضع الكوليرا على مستوى وحدة الترصد).